

PRODUCT DESCRIPTION

PULMOVOL is a volume oriented single patient respiration exerciser designed to encourage Sustained Maximal Inspiration in patients with respiratory difficulties. The repeated Inspiratory Muscle Training (IMT) helps to improve the strength of respiratory muscles providing a progress in the respiratory functional parameters. PULMOVOL consents the visible perception of the progress.

INDICATIONS

To prevent postoperative respiratory complications, For patients prescribed to perform Respiratory Muscle Training therapy, like patients showing malfunction of the respiratory muscles in illness that predispose to respiratory insufficiency as COPD (Chronic Obstructive Pulmonary Disease).

CONTRAINDICATIONS

The PULMOVOL is contraindicated for patients known to have pneumothorax. Contact the doctor or therapist for further information.

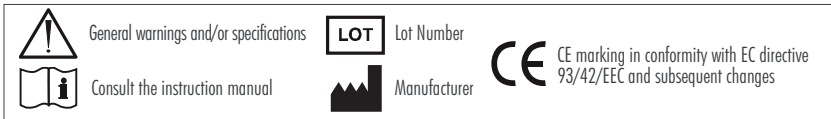
CONTENTS OF THE BAG

A) PULMOVOL | B) Connector with particle filter | C) Tube with mouthpiece

DIRECTIONS FOR USE

PULMOVOL must always be used following the directions and instructions of a doctor or therapist. Remove the device from package and connect the tubing to the orifice with filter located in the centre of the device (fig 1). The goal to achieve during exercise must be set in by the therapist, by means of the upper mobile indicator located in the right column, or marking it with ink on the surface. Seat comfortably to promote optimal lung expansion. If you are unable to assume or maintain this position, perform the procedure in any position as long as the device remains upright. Tilting the PULMOVOL decreases the required effort and reduces the exercise effectiveness.

- Breathe normally and place lips tightly around mouthpiece (fig 2).
- INHALE slowly till the mobile float in the left column (flow indicator) is placed in BETWEEN the transparent window area. While inhaling, maintain it floating in between the window as long as possible (fig 3). You will perceive that the right mobile float start to rise. Continue inhaling, trying to reach the target marked by the therapist.
- Remove the mouthpiece from lips. EXHALE slowly through the nose, while both colored mobile floats return to bottom of columns.
- Use the lower mobile indicator to mark up in the right column the level reached (fig 4).
- Relax after each deep breath.
- Repeat the process at the frequency prescribed by your therapist.
- Cough after the exercise to remove accumulated secretions.
- Place the tube with the mouthpiece in its seat lid top when the exercise is finished (fig 5).
- Record the level reached and show to your physician.



CAUTION

Frequency of use and target inspiratory values must be settled by your physician or therapist. In paediatric use, the child must be supervised during exercise. As any medical device, keep it out of the reach of children.

CLEANING THE PULMOVOL

After each use, wash carefully the mouthpiece with warm (approx 40°C) running water, and leave it dry. Once a week, wash the three filters located at the bottom of the device (fig 6). When not in use, keep the device in a dry clean place.

The device is latex free and may be disposed of with plastic wastes.

NOTE to physicians and healthcare professionals: The PULMOVOL is not a volume measuring device. The figures shown and given are only approximate. The filter located in the insertion point of the tubing serves only to prevent the inhalation of particles.

DESCRIZIONE DEL PRODOTTO

PULMOVOL è un dispositivo per la ginnastica respiratoria orientato al volume monopaziente progettato per favorire l'inspirazione massima sostenuta nei pazienti con difficoltà respiratorie. Il ripetuto "Inspiratory Muscle Training" (IMT), ovvero l'allenamento muscolare inspiratorio, contribuisce a migliorare la forza dei muscoli respiratori fornendo un progresso nei parametri respiratori funzionali. PULMOVOL consente una percezione visibile del miglioramento.

INDICAZIONI

Prevenire complicazioni respiratorie postoperatorie.

Per pazienti a cui è stata prescritta la terapia di Allenamento Respiratorio Muscolare, come i pazienti che mostrano un malfunzionamento dei muscoli respiratori in malattie che portano ad una insufficienza respiratoria come la COPD (Chronic Obstructive Pulmonary Disease).

CONTROINDICAZIONI

Il PULMOVOL è controindicato per quei pazienti diagnosticati di pneumotorace. Contattare il medico o terapeuta per ulteriori informazioni.

CONTENUTO DELLA SCATOLA

A) PULMOVOL | B) Connettore con filtro antiparticolato | C) Tubo con boccaglio

ISTRUZIONI PER L'USO

PULMOVOL deve essere sempre utilizzato seguendo le indicazioni e le istruzioni di un medico o terapeuta. Rimuovere il dispositivo dalla confezione e collegare il tubo al foro con filtro posto al centro del dispositivo (Fig 1). L'obiettivo da raggiungere durante l'esercizio fisico deve essere impostato dal terapeuta, per mezzo dell' indicatore mobile situato nella colonna di destra, o segnando il valore con una penna sulla superficie. Sedersi comodamente per favorire l'espansione polmonare ottimale. Se non si riesce ad assumere o mantenere tale posizione, eseguire la procedura in qualsiasi posizione purché il dispositivo rimanga verticale. Inclinare il PULMOVOL riduce lo sforzo necessario e riduce quindi l'efficacia dell'esercizio.

- Respirare normalmente e posizionare le labbra strettamente attorno al boccaglio (Fig 2).
- Inspirare lentamente fino a che il galleggiante mobile nella colonna di sinistra (indicatore di flusso) si posizioni nella finestrella trasparente. Inspirando, lo si deve mantenere in sospensione nella finestrella il più a lungo possibile (fig 3). Si percepirà che il galleggiante di destra inizia a salire. Continuare l'inspirazione, cercando di raggiungere l'obiettivo segnato dal terapeuta.
- Rimuovere il boccaglio dalle labbra. Espirare lentamente attraverso il naso, mentre entrambi i galleggianti colorati ritornano verso la base delle colonne.
- Utilizzare l'indicatore inferiore mobile per segnare nella colonna di destra il livello raggiunto (Fig 4).
- Riposarsi dopo ogni respiro profondo.
- Ripetere il procedimento con la frequenza prescritta dal suo terapeuta.
- Tossire dopo l'esercizio per rimuovere le secrezioni accumulate.
- Posizionare il tubo con il boccaglio nella sua sede quando l'esercizio è finito (Fig 5).
- Registrare il livello raggiunto da mostrare al proprio medico curante.



ATTENZIONE

I valori di frequenza d'uso e i valori inspiratori da raggiungere devono essere prescritti dal proprio medico o terapeuta. In uso pediatrico, il bambino deve essere supervisionato durante l'esercizio. Come qualsiasi dispositivo medico, tenere fuori dalla portata dei bambini.

PULIZIA DEL PULMOVOL

Il PULMOVOL è un dispositivo mono-paziente e deve essere utilizzato durante il periodo prescritto dal medico. Dopo ogni uso, lavare accuratamente il boccaglio con acqua corrente calda (circa 40°C) e lasciarlo asciugare. Una volta alla settimana, lavare i tre filtri situati nella parte inferiore del dispositivo (fig 6). Quando non viene utilizzato, tenere il dispositivo in un luogo asciutto e pulito.

Il dispositivo è privo di lattice e può essere smaltito nel contenitore per la plastica della raccolta differenziata.

NOTA a medici e operatori sanitari: Il PULMOVOL non è un dispositivo volumetrico di misurazione. I dati riportati e ottenuti sono approssimativi. Il filtro collocato nel punto di inserimento del tubo serve solo per evitare l'inalazione di particelle.

DESCRIPTION

PULMOVOL est un appareil mono-patient conçu pour entraîner ou stimuler l'inspiration lente et profonde chez les patients présentant des complications respiratoires. La répétition régulière des exercices de respiration profonde (IMT) aide à rétablir le tonus des muscles impliqués dans la respiration, offrant une amélioration des paramètres de la fonction respiratoire. PULMOVOL permet au patient de visualiser aisément l'évolution de ses propres performances.

INDICATIONS

Prévention des complications respiratoires post opératoire Rééducation à l'inspiration lente et profonde des patients présentant une faiblesse des muscles respiratoires et 1 ou une insuffisance respiratoire (MPCO)

CONTRE-INDICATIONS

PULMOVOL est contre-indiqué chez les patients diagnostiqués avec un pneumothorax. Pour de plus amples renseignements, consultez votre médecin ou votre kinésithérapeute.

CONTENU DE L'EMBALLAGE

A) PULMOVOL | B) Connecteur avec filtre à particules | C) tuyau flexible annelé avec embout buccal

MODE D'EMPLOI

PULMOVOL doit toujours être utilisé suivant les instructions et les recommandations de votre médecin ou de votre kinésithérapeute. Retirez l'appareil de son emballage et connectez le tuyau flexible annelé dans l'orifice avec filtre situé entre les colonnes (Fig 1). Avant l'exercice, le médecin marquera l'objectif à atteindre en déplaçant le curseur supérieur placé le long de la colonne de droite ou en écrivant l'objectif à atteindre sur la surface le long de la colonne de droite. Commencer l'exercice: Asseyez vous confortablement pour faciliter l'expansion optimale du poulmon. S'il existe des difficultés à maintenir cette position, l'exercice peut être réalisé dans une autre position en faisant en sorte que le dispositif soit toujours verticale (ne pas pencher le PULMOVOL car cela réduit l'effort nécessaire et l'efficacité de l'exercice).

- Respirez normalement et placez les lèvres fermement autour de l'embout buccal (fig 2).
- Inspirez lentement jusqu'à ce que le plateau de la colonne de gauche atteigne la zone transparente entre les deux traits (indicateur de débit). MAINTENIR le plateau de gauche dans cette zone le plus longtemps possible (fig 3) jusqu'à ce que le plateau de droite commence à s'élever. Poursuivre l'inspiration pour essayer de d'atteindre l'objectif fixé par votre médecin.
- ôtez l'embout buccal pour expirer lentement, pendant que les deux plateaux mobiles reviennent à leur position initiale.
- Utilisez le curseur inférieur comme repaire afin de mémoriser la valeur atteinte (Fig 4).
- Marquez une pause en respirant normalement après chaque respiration profonde.
- Répétez l'exercice aussi souvent que prescrit par votre médecin ou kinésithérapeute..
- A la fin de l'exercice, vous pouvez provoquer une quinte de toux à fin d'éliminer les mucosités accumulées
- A la séance terminée vous pouvez ranger l'embout buccal dans l'ouverture ovale située au sommet de l'appareil (fig 5).
- Notez le niveau atteint pour pouvoir présenter cela à votre médecin



PRÉCAUTIONS

La fréquence de l'exercice et l'objectif à atteindre doivent être indiqués par le médecin ou kinésithérapeute. En usage pédiatrique, l'exercice doit être réalisé sous la supervision constante d'un adulte. Comme tous les dispositifs médicaux, garder hors de la portée des enfants.

ENTRETIEN DU PULMOVOL

PULMOVOL est un appareil à usage personnel à utiliser au cours de la période spécifiée par le médecin ou kinésithérapeute. Après chaque utilisation, lavez soigneusement l'embout buccal avec de l'eau courante tiède (environ 40°C) et laissez sécher. Lavez aussi régulièrement les trois filtres sous la base du dispositif (fig 6). Rangez l'appareil dans un endroit propre et sec lorsqu'il n'est pas utilisé. PULMOVOL ne contient pas de latex et il peut être recyclé dans un conteneur de déchets plastiques.

NOTE à l'attention des professionnels de la santé: PULMOVOL n'est pas un appareil pour mesurer le volume inspiré. Les valeurs affichées ne sont qu'indicatives. Le filtre entre le tuyau flexible annelé et l'appareil a seulement la fonction d'éviter l'inspiration occasionnelle de particules.

DESCRIPCIÓN

PULMOVOL es un dispositivo mono-paciente diseñado para pacientes con dificultades respiratorias y/o en post-operatorio para ejercitar la inspiración lenta y profunda en pacientes con dificultades respiratorias. La repetición regular de ejercicios de inspiración profunda (IMT) ayuda a recuperar el tono de los músculos implicados en la respiración, proporcionando una mejoría en los parámetros de la función respiratoria. PULMOVOL permite que el paciente pueda visualizar su progreso.

INDICACIONES

Para prevenir complicaciones respiratorias postquirúrgicas. Para pacientes a los que se prescriba ejercicios de inspiración lenta y profunda por presentar debilidad en los músculos respiratorios y/o insuficiencia respiratoria (EPOC)

CONTRAINDICACIONES

PULMOVOL está contraindicado en pacientes diagnosticados de neumotórax. Para mayor información, dirigirse al médico o fisioterapeuta.

CONTENIDO DE LA BOLSA

A) PULMOVOL | B) Conector con filtro partículas | C) Tubo con boquilla

INSTRUCCIONES DE USO

Retirar el dispositivo de su envoltorio y conectar el tubo en el orificio con filtro negro situado en el centro del dispositivo (fig 1). Su médico señalará previamente el volumen aproximado a ejercitar mediante el indicador superior móvil situado en la columna de la derecha, o escribiendo sobre la misma. Siéntese cómodamente para facilitar una expansión pulmonar óptima. Si tiene dificultades para mantener esta postura, puede efectuar el ejercicio en otra posición asegurándose siempre que el dispositivo esté vertical. La inclinación del PULMOVOL reduce el esfuerzo necesario así como la efectividad del ejercicio.

- 1) Respire con normalidad y coloque los labios firmemente alrededor de la boquilla (fig 2).
- 2) Inspire lentamente hasta que el pistón naranja de la columna izquierda (indicador de flujo) se sitúe en la ventana transparente de la columna. Mantenerlo flotando en la zona de la ventana durante el mayor tiempo posible (fig 3). Percibirá como el pistón de la derecha empieza a elevarse. Continúe inspirando intentando alcanzar el nivel marcado por el médico o fisioterapeuta.
- 3) Retire la boquilla de los labios y EXHALE lentamente por la nariz, mientras los dos pistones móviles vuelven a la posición original.
- 4) Utilizar el indicador móvil inferior de la derecha para señalar el nivel alcanzado (fig 4).
- 5) Descansar después de cada respiración profunda.
- 6) Repetir el ejercicio según las pautas y en la frecuencia indicada por su médico o fisioterapeuta.
- 7) Toser al finalizar el ejercicio para erradicar la mucosidad acumulada.
- 8) Al terminar el ejercicio, colocar el tubo con boquilla en la abertura oval de la tapa superior (fig 5).
- 9) Anotar el nivel alcanzado para mostrarlo a su médico.



Advertencias generales y/o específicas

LOT

Número de Lote

CE

Marchamo en conformidad con la directiva 93/42/CEE y los subsiguientes cambios



Fabricante

PRECAUCIONES

La frecuencia del ejercicio y el nivel a ejercitar, deben ser indicados por su médico o fisioterapeuta. En uso pediátrico, el niño debe ser supervisado durante el ejercicio. Como todos los dispositivos médicos, mantener fuera del alcance de los niños.

MANTENIMIENTO DEL PULMOVOL

PULMOVOL es un dispositivo mono-paciente que debe ser utilizado durante el periodo de tiempo indicado por el médico o fisioterapeuta. Después de cada uso, lavar cuidadosamente la boquilla con agua corriente templada (aprox. 40°C) y dejar secar. Lavar periódicamente los tres filtros situados bajo la base del dispositivo (fig 6). Mantener el dispositivo en un lugar limpio y seco cuando no se utilice.

PULMOVOL no contiene látex y puede ser depositado en los contenedores de residuos plásticos.

NOTAS para los profesionales sanitarios: PULMOVOL no es un dispositivo para la medición del volumen inspirado. Los valores indicados son solo orientativos. El filtro situado entre el tubo y el dispositivo tiene solo la función de evitar la aspiración accidental de partículas.

DESCRIPÇÃO

PULMOVOL é um dispositivo para utilizar num único doente concebido para o exercício de inspiração lenta e profunda em doentes com dificuldades respiratórias. A respiração profunda ajuda a restaurar o tónus dos músculos envolvidos na respiração, proporcionando uma melhoria. Nos parâmetros da função respiratória. PULMOVOL permite que o doente visualize o seu progresso.

INDICAÇÕES

Para evitar complicações respiratórias após a cirurgia. Para os doentes a quem são prescritos exercícios de inspiração lenta e profunda por apresentar fraqueza muscular respiratória e/ou insuficiência respiratória crónica.

CONTRA-INDICAÇÕES

PULMOVOL é contra-indicado em doentes com diagnóstico de pneumotórax. Para obter informações o seu médico ou fisioterapeuta.

CONTEUDO DO SACO

A) PULMOVOL | B) Conector com filtro de partículas | C) Tubo com bocal

INSTRUÇÕES DE USO

Retirar o dispositivo da embalagem e ligar o tubo no orifício com filtro preto localizado no centro do dispositivo (fig 1). O seu médico irá marcar o volume aproximado antes do exercício, movendo o indicador localizado na coluna de direita superior, ou escrever sobre o mesmo. Sente-se confortavelmente para facilitar uma ótima expansão pulmonar. Se tiver dificuldade em manter esta posição, pode fazer o exercício noutra posição, garantido que o dispositivo está sempre na vertical. A inclinação do PULMOVOL reduz o esforço e a eficácia do exercício.

- 1) RESPIRE normalmente e coloque os lábios firmemente ao redor do bocal (fig 2).
- 2) INSPIRE lentamente até que o flutuador (indicador de fluxo) na coluna esquerda (indicador de fluxo), esteja entre a área da janela transparente. Enquanto inspira, manter o flutuador na área transparente o máximo tempo possível (fig 3). Tente atingir a área pretendida marcada pelo terapeuta.
- 3) Retire o bocal dos lábios e expire lentamente pelo nariz, enquanto os dois pistões móveis retomam a sua posição original.
- 4) Use o indicador móvel inferior direito para marcar o nível alcançado (fig 4).
- 5) Descansar após cada respiração profunda.
- 6) Repita o exercício, pelos padrões e frequências prescritas pelo seu médico ou fisioterapeuta.
- 7) Após a conclusão deste exercício, tussa para eliminar as secreções acumuladas.
- 8) No final do exercício, colocar o tubo com bocal no local superior (fig 5).
- 9) Indicar o nível alcançado para mostrar ao seu médico.



Avisos gerais e/ou especificações

LOT

Número do Lote

CE

Simbolo CE em conformidade com a directive Europeia 93/42/CEE e consequentes alterações.



Fabricante

PRECAUCÕES

A frequência de exercício e o nível de exercício devem ser indicados pelo seu médico ou fisioterapeuta. Para uso pediátrico, a criança deve ser supervisionada durante o exercício. Como todos os dispositivos médicos, manter fora do alcance das crianças.

MANUTENÇÃO PULMOVOL

Após cada utilização, lavar cuidadosamente o bocal com água morna (cerca de 40°C) e deixar secar. Uma vez por semana, lavar os 3 filtros cor de localizados no topo do dispositivo (fig 6). Mantenha o dispositivo num ambiente limpo e seco, quando não estiver a ser utilizado. PULMOVOL não contém látex e pode ser depositado em contentores de resíduos plásticos.

NOTAS para profissionais de saúde: PULMOVOL não é um dispositivo para medir o volume inspirado. Os valores apresentados são apenas indicativos. O filtro está localizado entre o tubo e o aparelho tem apenas a função de evitar aspiração accidental de partículas.

PRODUKTBESCHREIBUNG

Pulmovol ist ein flow-orientierter Atemtrainer der Patienten mit Atemproblemen zur tiefen Einatmung anregen soll. Das wiederholte inspiratorische Muskeltraining (IMT) hilft die inspiratorische Atemmuskulatur zu trainieren und Fortschritte bei den respiratorischen Funktionsparametern zu erzielen. Pulmovol ermöglicht eine visuelle Wahrnehmung dieser Fortschritte.

INDIKATION

Post-operativ, für Patienten die ihre Atemmuskulatur trainieren müssen, wie z.B. Personen mit COPD.

GEGENANZEIGEN

Pulmovol sollte nicht von Patienten mit Pneumothorax verwendet werden. Für weitere Gegenanzeigen fragen Sie Ihren Arzt oder Therapeuten.

VERPACKUNGSINHALT

A) Pulmovol | B) Anschlußstück mit Partikelfilter | C) Schlauch mit Mundstück

GEBRAUCHSANLEITUNG

Pulmovol muss immer gemäß der Gebrauchsanleitung bzw. Instruktionen des behandelnden Arztes oder Therapeuten verwendet werden. Entnehmen Sie den Atemtrainer aus der Verpackung und stecken des Schlauchende mit dem Filter auf das Gerät. (Abb. 1) Das zu erreichende Ziel muss vor Beginn der Übung vom Therapeuten vorgegeben werden indem der Indikator im entsprechenden Bereich eingestellt wird oder mit einem Stift an der Oberfläche markiert wird. Nehmen Sie eine möglichst bequeme Haltung ein um eine optimale Belüftung der Lunge zu fördern. Sollte es Ihnen nicht möglich diese Position zu halten, nehmen Sie eine beliebige Position ein in der gewährleistet ist, dass der Atemtrainer nicht gekippt wird. Ein Kippen würde die Wirksamkeit der Übung beeinträchtigen.

- 1) Atmen Sie normal und nehmen Sie das Mundstück zwischen die Lippen (Abb. 2).
- 2) Atmen sie langsam ein bis sich der Schwimmer im linken Bereich (Flussindikator), der sich im transparenten Fenster befindet, bewegt. Halten Sie dies während der Einatmung solange wie möglich aufrecht (Abb. 3). Sie werden sehen, dass der rechte Schwimmer zu steigen beginnt. Fahren Sie mit der Inhalation fort bis sie die Vorgabe Ihres Therapeuten erreichen.
- 3) Entfernen Sie das Mundstück. ATMEN sie langsam durch die Nase aus, während beide Schwimmer wieder nach unten sinken.
- 4) Verwenden Sie den unteren Schwimmer als Markierung für den erreichten Wert im rechten Feld (Abb. 4).
- 5) Entspannen Sie sich nach jedem tiefen Atemzug.
- 6) Wiederholen Sie die Übung entsprechend der Anweisung Ihres Arztes oder Ihres Therapeuten.
- 7) Husten Sie nach jeder Übung, um Sekret zu mobilisieren.
- 8) Platzieren Sie den Schlauch mit dem Mundstück oben am Deckel sobald die Übung beendet ist (Abb. 5).
- 9) Notieren Sie den erreichten und zeigen Sie diese Ihrem Arzt oder Therapeuten.



Achtung: Gebrauchsanweisung beachten!

LOT

Losnummer

CE

Dieses Produkt entspricht den grundlegenden Anforderungen der Richtlinie 93/42/EWG über Medizinprodukte und nachfolgende Änderungen



Hersteller

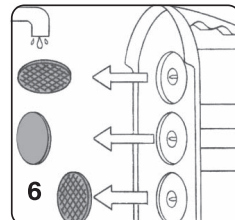
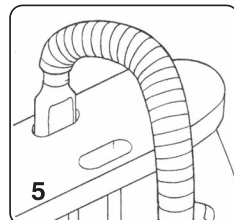
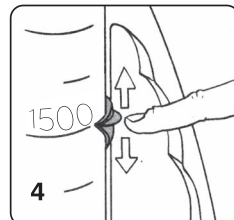
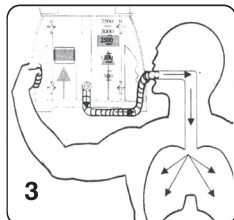
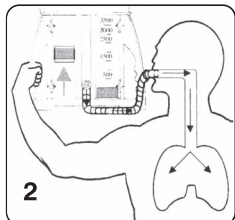
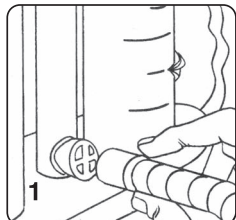
WARNHINWEISE

Verwenden Sie diesen Atemtrainer nur gemäß Vorschrift und unter Anleitung Ihres Arztes oder Ihres Therapeuten. Bei Verwendung von Kindern muss dies unter Aufsicht stattfinden. Dies ist ein Medizinprodukt - bitte ausserhalb der Reichweite von Kindern aufbewahren.

REINIGUNG DES PULMOVOL

Nach jeder Verwendung reinigen Sie bitte das Mundstück gründlich unter warmem fließendem Wasser (ca. 40°C) und lassen es trocknen. Einmal pro Woche waschen Sie bitte die orangefarbigen Filter, die sich am Boden des Atemtrainers befinden (Abb. 6). Wird das Gerät nicht verwendet, bewahren sie es bitte an einem sauberen und trockenen Ort auf. Der Atemtrainer enthält kein Latex und kann im Container für Plastik entsorgt werden.

ANMERKUNG FÜR ARZTE UND PHYSIOTHERAPEUTEN: Pulmovol ist kein Flow-Messgerät. Die gezeigten und vorgegebenen Werte sind nur ungefähre Richtwerte. Der Filter im Schlauchansatz dient nur zur Vermeidung der Inhalation von Partikeln.



CA-MI srl - Via Ugo La Malfa 13 - 43010 Pilastrò (Pr) - Italy
Tel. +39 0521 637133 +39 0521 631138 - Fax +39 0521 639041
export@ca-mi.it - vendite@ca-mi.it - www.ca-mi.it



5 anni dalla data di produzione / 5 years from date of manufacture
5 ans après la date de fabrication / 5 años desde la fecha de fabricación
5 anos a partir da data de fabricação / 5 Jahre ab Herstellungsdatum

